



 Omgevingsvisie

Gemeente EDAM-VOLENDAM



Samen zetten we koers!

Verdieping fase 3 | Tijdmachine



Gemeente
EDAM
VOLENDAM





Samen zetten we koers!

Voorwoord | Tijdmachine

Gemeente Edam-Volendam maakt een omgevingsvisie! Het voorliggende document is een verdieping binnen de derde stap in ons proces; de uitwerking van een concept visie. Voordat we de concept visie op gaan stellen gaan we met een 'tijdmachine' samen onze koers voor de toekomst verkennen!

Een omgevingsvisie is een nieuw beleidsinstrument onder de Omgevingswet dat richting geeft aan de toekomst van de gemeente. Het geeft de strategische doelen voor onze 'fysieke leefomgeving' weer. Die leefomgeving omvat bijvoorbeeld gebouwen, infrastructuur, water of landschap. Maar ook lucht, bodem, geluid of duurzaamheid zijn daar onderdeel van. Welke doelen stellen we ons voor onze leefomgeving? Wat voor gemeente willen wij in de toekomst zijn? Hoe ziet onze leefomgeving van de toekomst eruit? Wat zijn de kwaliteiten en de verbeterpunten, welke uitdagingen komen op ons af? Wat zijn onze wensen, kansen en behoeftes voor de toekomst? Om dergelijke vragen te beantwoorden, gaan wij die verschillende onderdelen van onze leefomgeving niet apart maar in *samenhang* bekijken. En dan doen we niet van achter een bureau. Het maken van de visie en het bepalen van de koers doen we graag *samen!*

De uiteindelijke omgevingsvisie zal het gehele grondgebied van Edam-Volendam en vele onderwerpen binnen de fysieke leefomgeving bestrijken. De 'expedities' zijn beknopter en zullen niet volledig alle onderdelen van (of plekken binnen) de leefomgeving benoemen; we richten ons voor deze verdieping bewust op enkele grote actuele ruimtelijke projecten die met name in en rondom de kern Volendam spelen. Deze komen op verschillende manieren samenhangend terug in elke expeditie.

Tijdmachine

Met vier beknopte expedities schetsen we samenhangende toekomstbeelden waarin grote ruimtelijke ontwikkelingen, die op dit moment binnen onze gemeente spelen, in verschillende mate een rol spelen.

We verkennen daarmee onze koers, die - met de eerdere *verkenningen* en *het gesprek over ambitie* - steeds meer richting krijgt. Daarnaast dient het nog twee doelen.

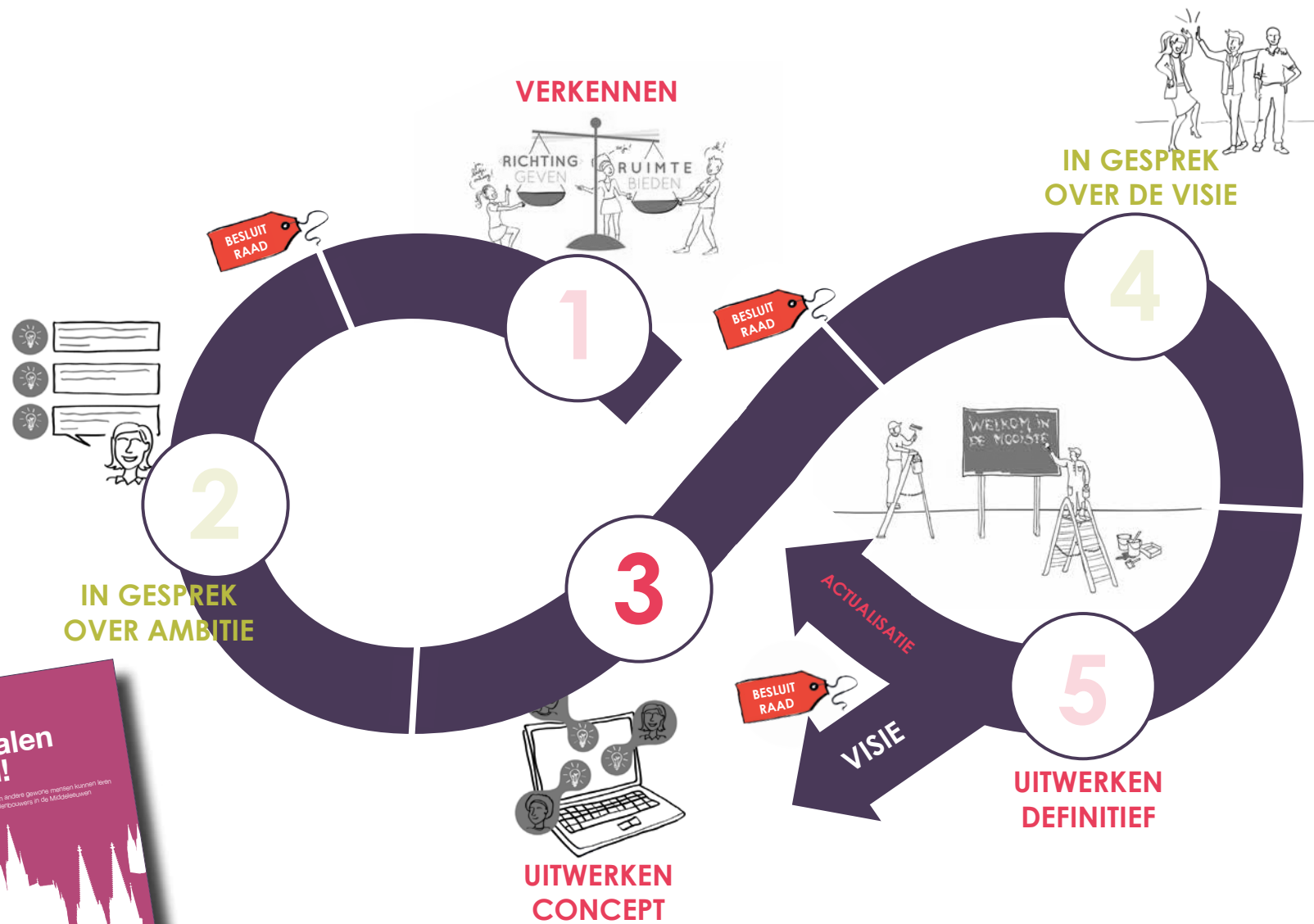
Eenzijds maken we hiermee duidelijk dat een besluit op één van deze ruimtelijke ontwikkelingen gevolgen heeft op andere ontwikkelingen of beleidsterreinen; inhoudelijk kan dit inzicht het (politieke) debat binnen de besluitvorming rondom deze ontwikkelingen voeden. Deze samenhangende benadering van onze leefomgeving is één van de kernwaarden van de Omgevingswet.

Anderzijds maken we binnen het proces van de omgevingsvisie met deze verdieping duidelijk dat de koers van onze omgevingsvisie niet afhankelijk is van één bepaalde ruimtelijke ontwikkeling. In de omgevingsvisie benoemen we onze visie en ambities voor de toekomst; de invulling daarvan is niet per definitie altijd ruimtelijk gebonden. Ook beperken we onze koers niet tot mogelijkheden die binnen de wetenschap van nu (technisch, sociaal etc.) mogelijk worden geacht.

Met onze omgevingsvisie bouwen we aan een "kathedraal" zonder vaststaande blauwdruk.

Afbeelding: 'Ga kathedralen bouwen!'

Op 25 januari 2018 gaf gastspreker Daan Quakernaat een inspirerend betoog aan de raad van de gemeente Edam-Volendam als kick-off voor de implementatie van de omgevingswet. In dat betoog werd een vergelijking getrokken tussen de omgevingswet en het bouwen van kathedralen.

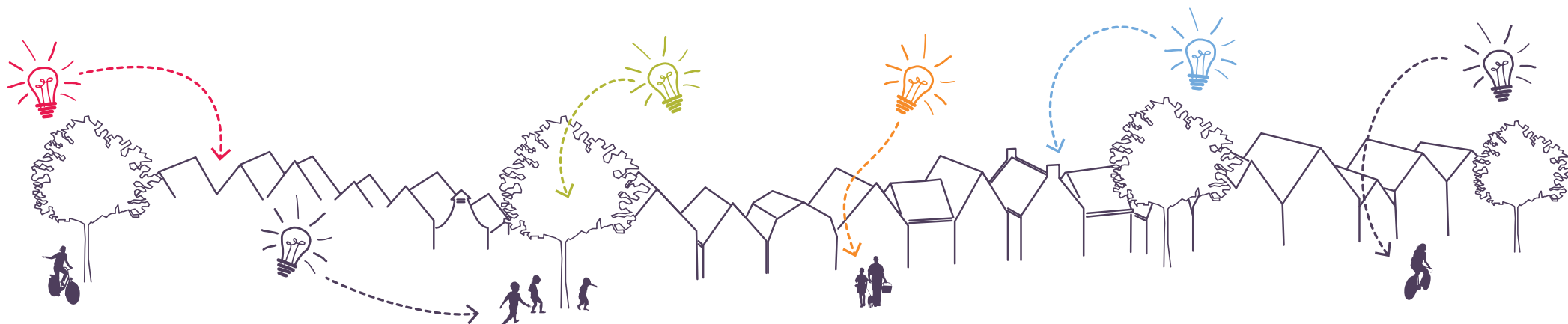


Inhoudsopgave | Tijdmachine

Algemeen Nederland stapt over op de Omgevingswet!	pagina 08
Doel omgevingsvisie Wat willen we in Edam-Volendam bereiken?	pagina 10
Ons vertrekpunt en onze koers Onze koers krijgt steeds meer richting!	pagina 12
Denken over toekomst	pagina 14
Tijdmachine Samen onze koers verkennen!	pagina 18
Vier expedities	pagina 18
Slotwoord En nu een ontwerp omgevingsvisie!	pagina 28
Bijlage 1 Leefomgevingsfoto, Antea 2020	
Bijlage 2 Woningmarktanalyse, Compaenen 2020	



Samen zetten we koers!



Algemeen | Nederland stapt over op de Omgevingswet!

In Nederland hebben we nu veel verschillende wetten en regels over bouwen, verkeer, wonen, erfgoed, milieu, natuur en water. Om het eenvoudiger en overzichtelijker te maken, treedt in 2022 de *Omgevingswet* in werking.

De Omgevingswet bundelt al deze wetten in één wet. De bedoeling is dat bedrijven, bewoners en overheden makkelijker zaken kunnen doen op het gebied van ruimtelijke ordening. Er komt meer ruimte voor initiatief, er zijn minder vergunningen nodig en de procedures worden korter. Alle digitale informatie is op één plek te vinden.

De Omgevingswet richt zich ook op meer duurzaamheid, meer maatwerk en het beter betrekken van de samenleving bij ruimtelijke plannen.

Omgevingsvisie, omgevingsplan en programma

Bij de Omgevingswet horen nieuwe 'instrumenten', zoals de omgevingsvisie, het omgevingsplan en het programma. Elke gemeente moet met deze instrumenten gaan werken. Welke instrumenten gebruiken we nu in Edam-Volendam? Op dit moment hebben we twee structuurvisies en aparte visies over onderwerpen als verkeer, wonen, bouwen, zorg, milieu, water en natuur. Niet alle stukken zijn meer actueel. Daarnaast hebben we een groot aantal verschillende bestemmingsplannen met de (bouw)regels per gebied.

Waar gaan we naar toe?

We willen dat ons ruimtelijke beleid simpeler wordt, met minder regels en meer ruimte voor initiatief. Daarom maken we:

- *Eén visie voor alle onderwerpen die met de leefomgeving te maken hebben: de omgevingsvisie.*
- *Alle lokale regels over de leefomgeving komen in één omgevingsplan. De verschillende bestemmingsplannen worden hierin opgenomen.*
- *De visie kan verder worden uitgewerkt in programma's. Een programma kan over een thema gaan, zoals landbouw of toerisme. Een programma kan ook gericht zijn op ontwikkeling van een gebied.*

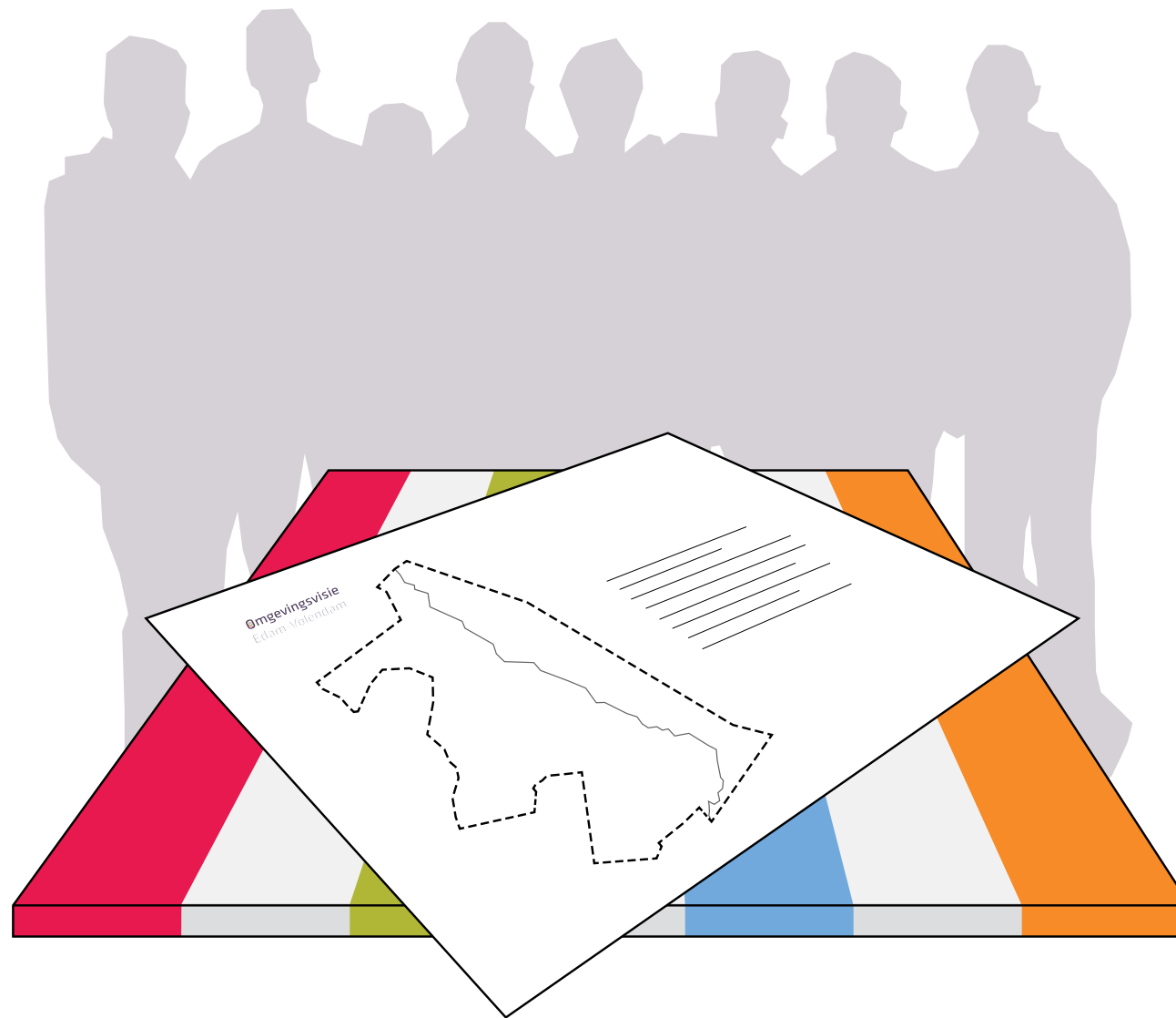
Hoe de gemeente Edam-Volendam wil omgaan met het invoeren van de Omgevingswet staat in het Ambitiedocument Omgevingswet. Door het opstellen van de omgevingsvisie geven we mede invulling aan deze ambities.

De omgevingsvisie van Edam-Volendam

De omgevingsvisie is een toekomstvisie voor onze (ruimtelijke) leefomgeving. Elke gemeente moet één omgevingsvisie voor haar grondgebied vaststellen. Dit is geen optelsom van bestaand beleid, maar een samenhangende visie over alle terreinen van de ruimtelijke leefomgeving. Onze omgevingsvisie moet minstens bevatten wat de Omgevingswet ons voorschrijft. Dat is een beschrijving op hoofdlijnen van:

1. De (gewenste) kwaliteit van de leefomgeving.
2. De geplande ontwikkeling, gebruik, beheer en bescherming van het grondgebied.
3. Het samenhangende beleid voor onze leefomgeving.

Het is onze bedoeling dat de omgevingsvisie in 2022 klaar is.



Doel omgevingsvisie | Wat willen we in Edam-Volendam bereiken?

In Edam-Volendam hebben we voor onze leefomgeving nu veel verschillende visies over uiteenlopende onderwerpen. Dat is onoverzichtelijk en gaat ten koste van de samenhang. Wij willen dat ons beleid simpel en overzichtelijk wordt, met minder regels en meer ruimte voor initiatief.

Daarom maken we één visie voor alle onderwerpen die met de leefomgeving te maken hebben: **de omgevingsvisie**. Het invoeren van de omgevingsvisie is voor elke gemeente verplicht. Hoe die visie eruit ziet en wat er precies in staat, dat is vrij.

Daarom willen we dat onze omgevingsvisie aansluit op wat we belangrijk vinden in Edam-Volendam: onze kernwaarden en ambities.

Met het invoeren van de omgevingsvisie willen we drie dingen bereiken:



1

Een goede leefomgeving in Edam-Volendam

We vinden het belangrijk dat iedereen in onze gemeente op een prettige manier kan leven. Kinderen moeten bijvoorbeeld veilig buiten kunnen spelen, jongeren en ouderen hebben een goede plek nodig om te wonen en er is zorg voor elkaar. Ondernemers hebben ruimte om bedrijven te starten en te laten groeien. Toeristen zijn welkom en tegelijkertijd kunnen onze bewoners op een goede manier wonen en werken. De gemeente heeft als taak om hiervoor te zorgen. In onze omgevingsvisie geven we daarom aan hoe we werken aan een **goede leefomgeving** voor onze bewoners, ondernemers en bezoekers. We beschrijven hoe we die leefomgeving op een goede manier kunnen beheren, beschermen, gebruiken en ontwikkelen.

Duidelijke visie voor de toekomst van Edam-Volendam

De komende jaren komen er grote vraagstukken op ons af. Hoe gaan we om met bewoners die steeds ouder worden? Hoe zorgen we dat iedere woning van het gas af gaat? Hoe gaan we om met het tekort aan woningen in de regio? Hoe houden we droge voeten als de bodem daalt en het steeds vaker regent? Hoe zorgen we voor een goede toekomst voor onze bedrijven en boerderijen? Om antwoord te kunnen geven op dit soort vraagstukken hebben we een visie voor de toekomst nodig. We kunnen deze vraagstukken ook niet los van elkaar zien. We maken daarom één visie, waarin al die verschillende onderwerpen in **samenhang** worden bekeken.

2



3

Ruimte voor initiatief

Onze gemeente zit vol met ondernemende mensen, verenigingen en bedrijven. Zij maken met hun initiatieven onze omgeving tot wat die is. Wij willen ze daarvoor voldoende mogelijkheden en een goede dienstverlening bieden. Dit staat beschreven in ons ambitiesdocument voor de Omgevingswet. In de omgevingsvisie willen we hier een vervolg aan geven. De omgevingsvisie beschrijft straks de gewenste ontwikkelingsrichting van onze leefomgeving. Met de visie geven we **ruimte aan initiatieven**, zeker als die plannen bijdragen aan de gewenste koers. En de visie geeft een duidelijke richting om samen te werken aan een goede leefomgeving. Samen, uitnodigend, servicegericht en met ruimte voor maatwerk.

Ons vertrekpunt en onze koers | Onze koers krijgt steeds meer richting!

Voordat we met het avontuur 'omgevingsvisie' begonnen, hebben we een 'foto' gemaakt van ons vertrekpunt; een nulmeting van onze leefomgeving, waarmee we vaststellen hoe die leefomgeving er nu voor staat. Voor deze uitbereide analyse wordt verwezen naar de bijlage 'Leefomgevingsfoto'.

Onze koers krijgt steeds meer vorm. Na de inventarisatie van ons bestaande beleid (Verkenningen - stap 1) hebben we na een intensief participatietraject (In Gesprek over Ambitie - stap 2) vijf hoofdthema's benoemd. Deze thema's geven op hoofdlijnen een helder beeld van de verwachtingen van inwoners en bedrijven over de toekomst van de gemeente. We gebruiken dit voor de verdere uitwerking van onze visie.

1. KRACHTIGE KERNEN

Edam-Volendam heeft een hechte samenleving, waarin alle generaties van de bevolking een plek hebben. Men hecht er waarde aan dat de kernen en dorpslinten in de gemeente krachtig en leefbaar zijn. Men wil voldoende geschikte woonruimte, een goede openbare buitenruimte, voldoende voorzieningen en maatschappelijke verbondenheid.

2. WERKEN AAN ONDERNEMEN

Edam-Volendam is een hard werkende en ondernemende gemeenschap. Mensen zijn er innovatief en ambitieus. Stilstand is achteruitgang; de inbreng van de participatie toont aan dat men zich sterk wil maken voor de ontwikkeling van onze samenleving en dat men daarom waarde hecht aan voldoende mogelijkheden voor werkgelegenheid, ondernemerschap, innovatie en onderwijs binnen onze gemeente.

3. RUIMTE AAN RECREATIE

Edam-Volendam is altijd in beweging. We zijn een voedingsbodem voor (top) sport. Men is blij met de vele sportvoorzieningen en hecht veel waarde aan dat ook onze fysieke leefomgeving voldoende ruimte biedt aan ontspanning. Edam-Volendam is levendig. Onze gemeente bruist door mooie evenementen en dat wordt erg gewaardeerd. De lokale cultuur trekt internationaal mensen naar de gemeente. De balans van toerisme en leefbaarheid verdient blijvende aandacht.

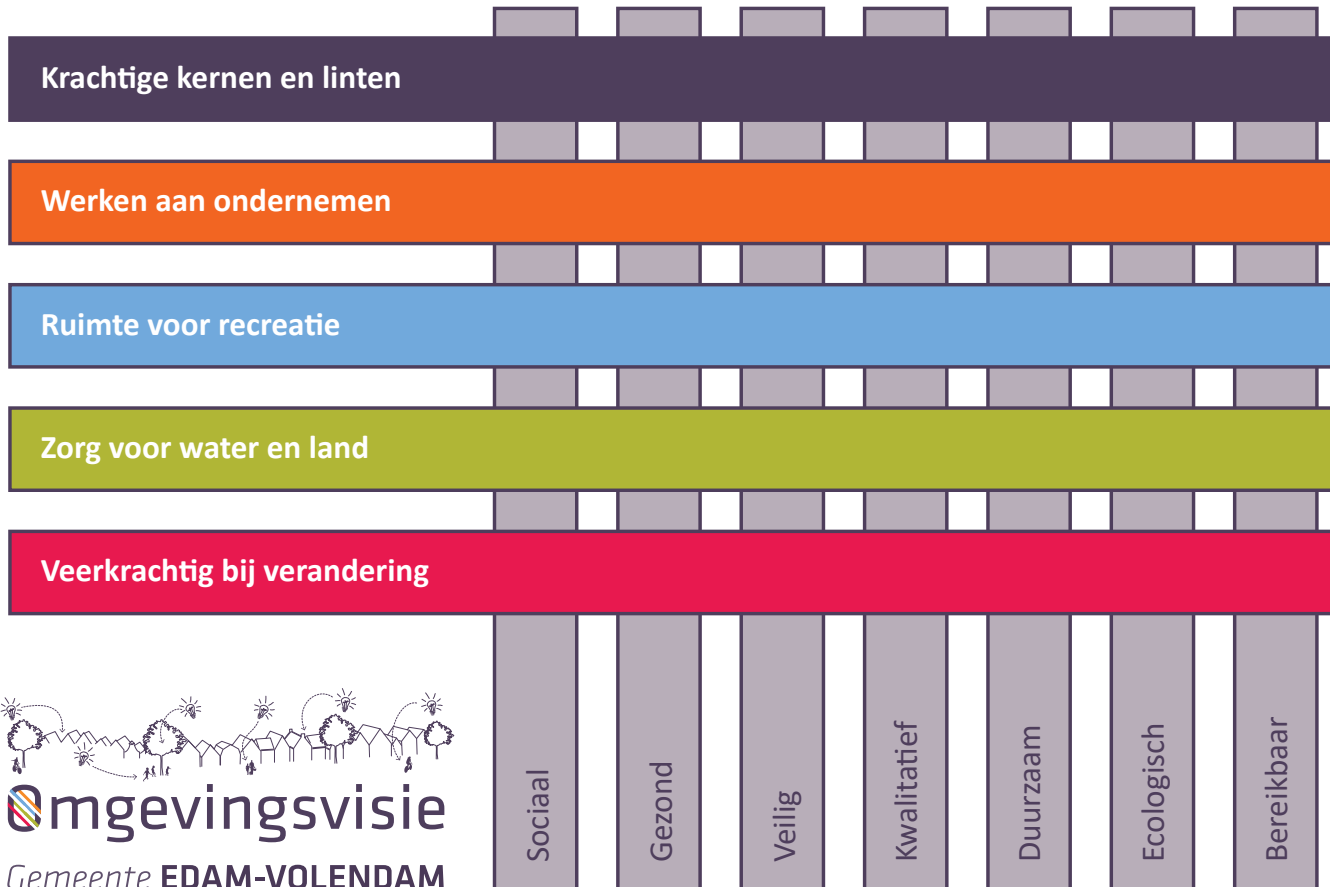
4. ZORG VOOR WATER EN LAND

Water, land en lucht verbindt letterlijk en figuurlijk. Participanten zijn daar dan ook zuinig op. Duidelijk voorbeeld daarvan is het agrarische veenweide cultuurlandschap. De agrariërs worden gezien als de hoeders ervan, die ondersteund zouden moeten worden waar dat kan.

5. VEERKRACHTIG BIJ VERANDERING

Onze leefomgeving is continu aan verandering onderhevig. Over bijvoorbeeld de verandering van het klimaat maakt niet iedereen zich evenveel zorgen. Klimaatverandering, de transitie naar andere vormen van energie en biodiversiteit zijn desondanks wel actuele thema's die voor verandering zullen zorgen. In Edam-Volendam zijn we altijd veerkrachtig geweest en dat zal ook in de toekomst zo blijven.

Hoofdthema's uit het gesprek over ambitie



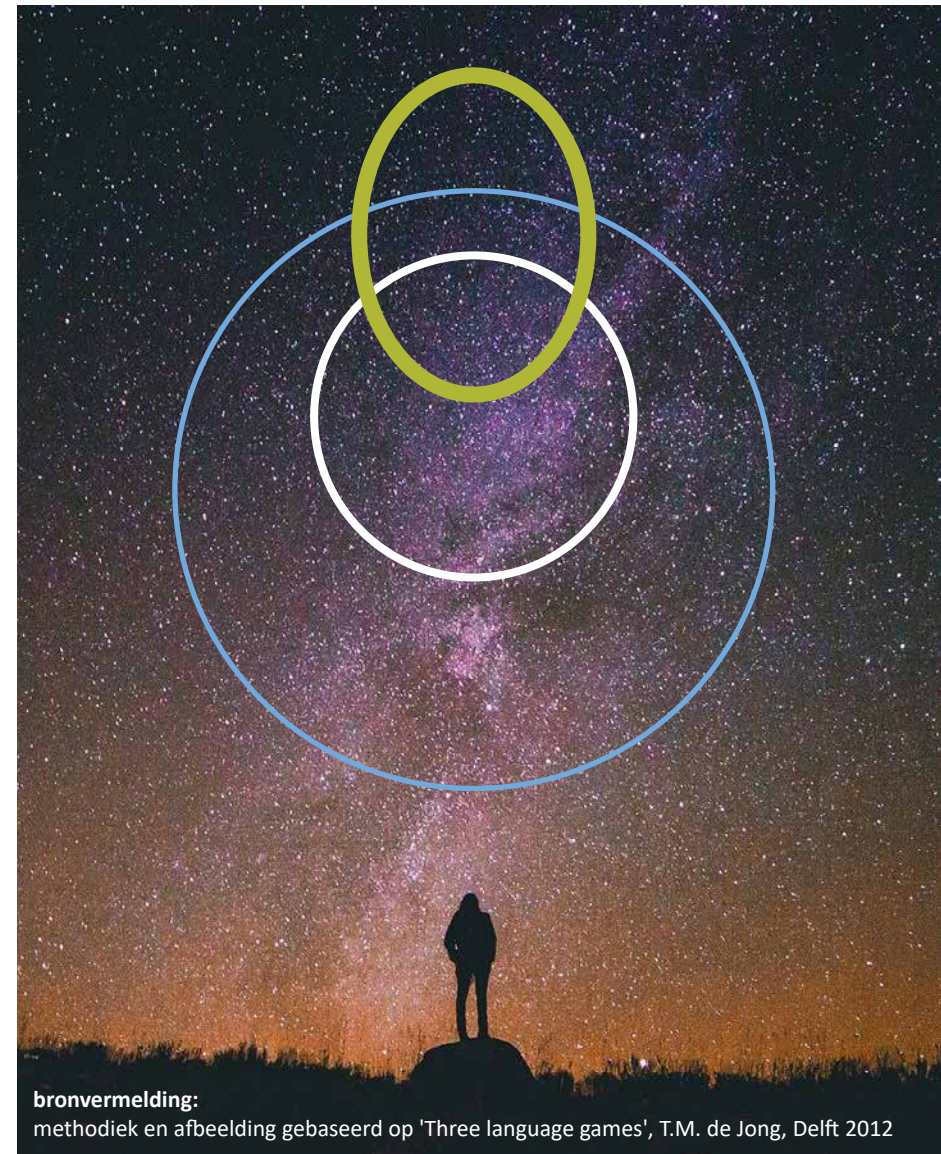
Terugkerende, verbindende en kaderstellende onderwerpen



Denken over toekomst

De koers van onze omgevingsvisie is niet afhankelijk is van één bepaalde ruimtelijke ontwikkeling. In de omgevingsvisie benoemen we onze visie en ambities voor de toekomst; de invulling daarvan is niet per definitie altijd ruimtelijk (aan een plek) gebonden. Ook beperken we onze koers niet tot mogelijkheden die binnen de wetenschap van nu (technisch, sociaal etc.) mogelijk worden geacht. We kijken over grenzen heen om onze mogelijkheden te vergroten. Daarmee maken we een omgevingsvisie die toekomstbestendig is; de omgevingsvisie hoeft niet direct te worden aangepast na het wel of niet doorgaan van een ruimtelijke ontwikkeling of na technologische ontwikkelingen.

Hoe werkt dat precies? Dat proberen we aan de hand van deze schematische afbeelding te verduidelijken! Voor onze toekomst kun je ontelbare scenario's en plannen bedenken. Maar onze toekomst wordt door heel veel factoren bepaald. De keuzes die we zelf maken. De keuzes die anderen maken. Het wordt begrensd door bijvoorbeeld financiële, technische of sociale mogelijkheden. Sommige toekomstbeelden zijn daarom waarschijnlijker dan andere. Sommige achten we met de wetenschap van nu niet mogelijk, maar zijn wellicht wel wenselijk. De afbeelding hiernaast is daar een schematische verbeelding van. De cirkels verbeelden verzamelingen van toekomstige mogelijkheden. De dunne blauwe lijn is een verzameling van toekomstscenario's die we met de wetenschap van nu mogelijk achten. Slechts een gedeelte daarvan (de dikkere witte cirkel) zijn ook scenario's die waarschijnlijk zijn. Niet al die scenario's vinden we ook daadwerkelijk wenselijk. Wenselijke scenario's worden aangegeven met de groene ovaal; daar valt de koers van de omgevingsvisie mee samen. Deze 'wenselijke toekomst' kan voor een deel een toekomst zijn die ook waarschijnlijk wel uit zal komen, maar het kunnen ook scenario's zijn die we nu nog niet mogelijk achten. Door ons niet te beperken tot 'het mogelijke' of 'het waarschijnlijke', maar ruimte te geven aan wenselijke initiatieven, maken we onze omgevingsvisie toekomstbestendig en kunnen we met onze visie samen grenzen verleggen. Een "kathedraal" zonder blauwdruk.



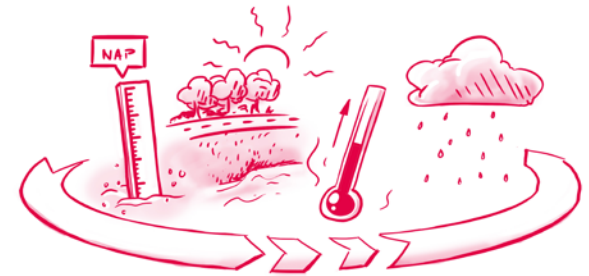
bronvermelding:
methodiek en afbeelding gebaseerd op 'Three language games', T.M. de Jong, Delft 2012



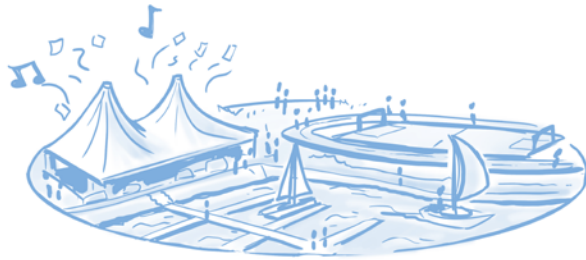
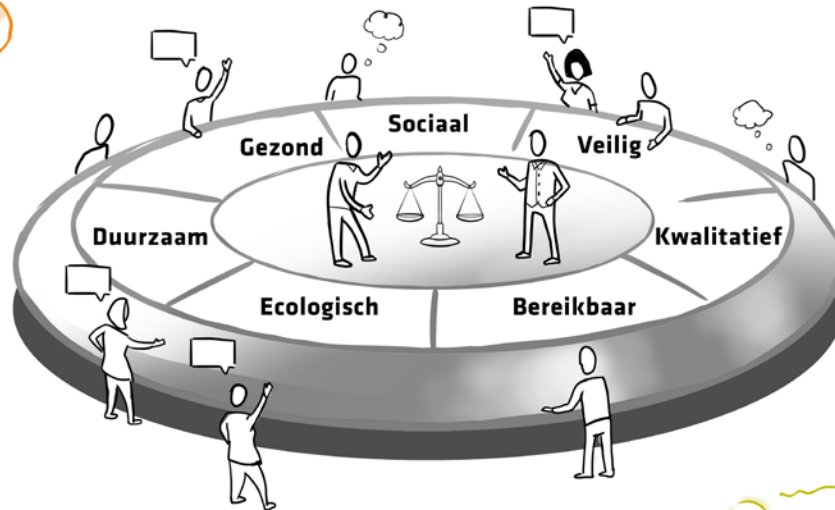
Krachtige kernen en linten



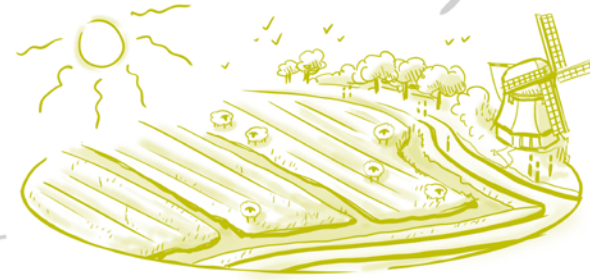
Werken aan ondernemen



Veerkrachtig bij verandering

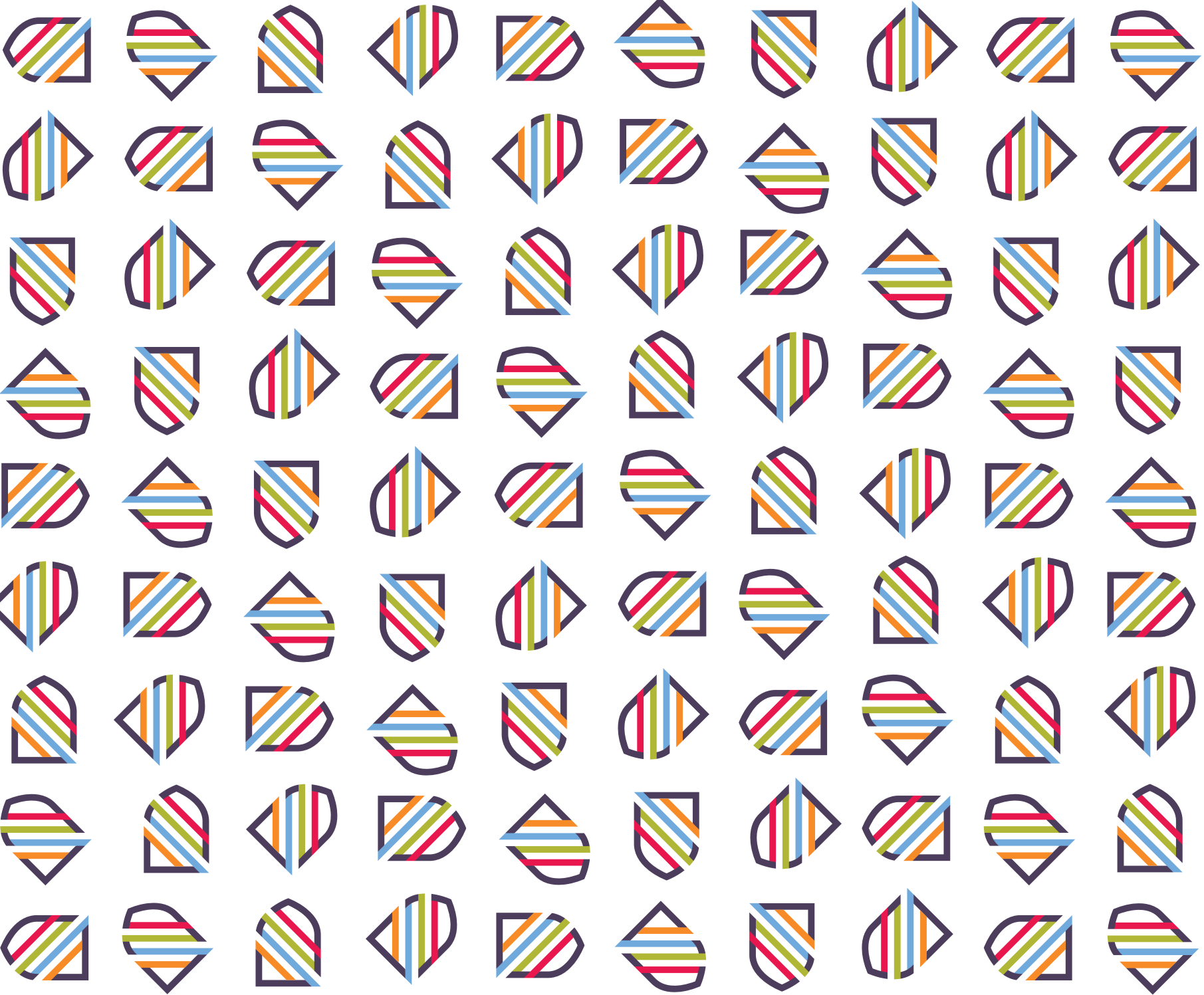


Ruimte aan recreatie



Zorg voor water en land

Gemeente
EDAM
VOLENDAM





Samen zetten we koers!

Tijdmachine | Samen onze koers verkennen!

Vier expedities

Er zijn legio scenario's te bedenken over hoe de toekomst van onze gemeente er uit komt te zien. In onze tijdmachine beperken we ons tot vier. Deze 'expedities' zijn beknopt en zullen niet volledig alle onderdelen van (of plekken binnen) de leefomgeving benoemen. We richten ons voor deze verdieping bewust op enkele grote actuele ruimtelijke projecten die met name in en rondom de kern Volendam spelen. Grote actuele ruimtelijke projecten die binnen onze gemeente spelen, komen op verschillende manieren samenhangend terug in elk toekomstbeeld. We kleuren daarmee bewust niet altijd binnen de politieke lijntjes. Ook leggen we met de expedities geen (politieke) keuze voor. Enerzijds gebruiken we de toekomstbeelden om samenhang tussen onderwerpen en ontwikkelingen duidelijk te maken, waarmee we het gesprek over de toekomst en individuele projecten voeden. Anderzijds illustreren we met de toekomstbeelden de werking van de omgevingsvisie; we geven richting aan de toekomst van onze gemeente met heldere ambities, maar de invulling van die ambities kan op verschillende manieren door ruimte te geven voor plannen en initiatieven.

Op basis van ons bestaande beleid en de input uit de participatie kunnen we stellen dat een algehele behoudende opstelling naar de toekomst toe geen optie is. We willen bijvoorbeeld **voldoende woningbouw en voorzieningen** voor iedereen. En er wordt waarde gehecht aan **voldoende mogelijkheden voor werkgelegenheid, ondernemerschap, innovatie en onderwijs** binnen onze gemeente. We kiezen in de tijdmachine dan ook voor expedities waarin de mate van en/of de soort ontwikkeling verschillen.

Expeditie 'nul': Niet ontwikkelen

Een behoudende opstelling ten aanzien van bijvoorbeeld woningbouw zal op ten duur leiden tot vergrijzing, minder voorzieningen en een lagere economische dynamiek in zowel de grote als de kleinere kernen. De overgebleven beroepsbevolking wordt meer aangewezen op werk buiten onze gemeente, zoals in Amsterdam, waardoor de urgentie van regionale mobiliteitsmaatregelen en investeringen zullen toenemen.

Expeditie 1: Lokale behoefte!

Lange Weeren en Purmer in basisvariant

We doen wat nodig is. We voorzien in de lokale woningbehoefte en geven ruimte aan beperkte economische groei voor lokale bedrijvigheid.



Expeditie 2: Op de kaart!

Lange Weeren en Purmer in ambitieuze variant

We zetten ons zelf op de kaart. Naast dat we in eigen woningbouwbehoefte voorzien, dragen we flink bij aan de regio. Ruim baan aan economische ontwikkeling.



Expeditie 3: Economische ambitie!

Purmer in midden of ambitieuze variant, maar geen Lange Weeren

Onze woningbehoefte lossen we uiteindelijk binnenstedelijk op. Versterken economische positie.



Expeditie 4: Woningbouw!

Lange Weeren verder benutten, maar geen Purmer

We zetten naast de Lange Weeren maximaal in op inbreiden voor de woningbouwopgave. Ruimte bestaande bedrijventerreinen optimaliseren.



Actuele ruimtelijke ontwikkelingen mei 2021

Op moment van schrijven spelen binnen de gemeente Edam-Volendam enkele potentiële grote ruimtelijke ontwikkelingen. Met name binnen en rondom de kern Volendam komen in 2021 een aantal ontwikkelingen in een beslissende fase. Deze ontwikkelingen kunnen niet los van elkaar worden gezien. Een besluit op het één heeft gevolgen voor het ander. Juist deze ontwikkelingen komen daarom op verschillende manieren samenhangend terug in elk toekomstbeeld.

Ontwikkeling: **De Lange Weeren**

Tijdspad: 2022-2030

Een uitbreidingslocatie voor woningbouw van ca. 50 hectare, aan de westzijde van Volendam. Gezien de woningbehoefte van gemeente Edam-Volendam, is de Lange Weeren de aangewezen plek om in tijd, aantallen en type woningen, het juiste aanbod te realiseren.

Ontwikkeling: **Purmer noord-oost**

Tijdspad: 2025-2035

De ruimte op onze bestaande en verouderde bedrijventerreinen is op en onze bedrijven hebben ambitie. In het traject 'Onze Economische Toekomst 2040' is uitgesproken dat we genoeg ruimte willen voor werkgelegenheid om onze bedrijven te huisvesten. In de noord-oost hoek van de Purmer heeft gemeente Edam-Volendam daarom een Wet Voorkeursrecht gevestigd voor de realisatie van een nieuw bedrijventerrein.

Ontwikkeling: **Transformatie industriegebied Julianaweg**

Tijdspad: 2030-2040

Indien het bedrijventerrein in de Purmer gerealiseerd kan worden, zou op de langere termijn - en bij verplaatsing van voldoende bedrijven - het ca. 40 hectare grote industriegebied Julianaweg in aanmerking kunnen komen voor transformatie naar een gemengd woon-werkgebied.

Ontwikkeling: **Herontwikkeling voormalige Tase terrein**

Tijdspad: 2022-2025

Voor het voormalige Tase terrein is de visie VDPark opgesteld. Deze visie geeft op deze plek van bijna 2 hectare, naast een nieuw park, ruimte aan de bouw van ca. 100 tot 150 gestapelde woningen met daar onder een multifunctionele plint.

Ontwikkelingen: **Maria Goretti, Seinpaal, Bokkingstraat, Deimpt**

Tijdspad: 2022-2030

Andere grote inbreidingen die spelen zijn de invulling van het Maria Goretti terrein (ca. 80 woningen), de oude Seinpaal (ca. 50 woningen) en mogelijk ook de Bokkingstraat en de Deimpt. Samen met het voormalige Tase terrein worden met deze inbreidingen voor de kern Volendam binnenstedelijk met name appartementen gerealiseerd.

Ontwikkeling: **Slobbeland**

Tijdspad: 2022-2030

Slobbeland is een verouderd bedrijventerrein dat, aan het water en ingeklemd tussen de haven van Volendam en het Marinapark, een langzame verkleuring ondergaat als koppeling tussen deze gebieden.

Ontwikkeling: **RKAV**

Tijdspad: 2030-2040

In het kader van de Structuurvisie van 2009 is in het verleden een onderzoek gedaan naar het eventueel herontwikkelen van de voetbalvelden van de RKAV als optie voor woningbouw (zie bijlage 3 van de Structuurvisie). Destijds is daar niet voor gekozen, maar desondanks is ook dit idee in bijvoorbeeld (sociale) media op dit moment nog regelmatig onderwerp van gesprek.

Ontwikkeling: **Herinrichting Julianaweg**

Tijdspad: 2022-2025

Niet te verwarren met de transformatie van het industriegebied, is de voorgenomen herinrichting van de straat 'Julianaweg'; de belangrijkste ontsluitingsader van Volendam die het dorp parallel aan de dijk van de Kathammer Molen tot aan het gemaal bij de Broeckgouw doorsnijdt. Van begin tot eind gaat deze verkeersader de komende jaren op de schop.

Expeditie 1: Lokale behoefte!



"Zo fijn dat ik in mijn dorp kan blijven wonen!"



"Ik hecht waarde aan het voortzetten van mijn bedrijf in Edam-Volendam"



"Het sportend hart blijft behouden!"



"Mooi wonen in het landschap!"



"Het rijdt lekker door, maar wel veel verharding!"

Stadland

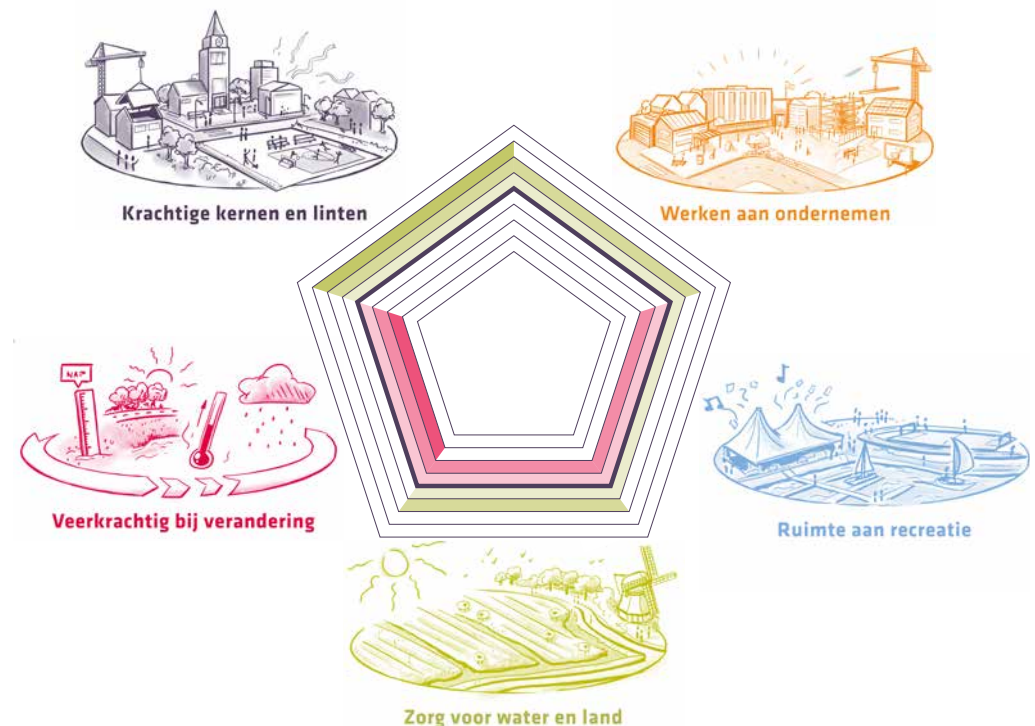
Expeditie 1: Lokale behoefte!

We doen wat nodig is. We voorzien in de lokale woningbehoefte en geven ruimte aan beperkte economische groei voor lokale bedrijvigheid.

In de Lange Weeren worden 900 woningen gerealiseerd, waarvan 750 voor de lokale behoefte van de kern Volendam (en 20% regionaal). Precies voldoende woningen voor de uitbreidingsbehoefte van Volendam tot het jaar 2030, die naast de 205 woningen op binnenstedelijke ontwikkellocaties nodig zijn. Richting 2030 wordt in de Purmer een nieuw bedrijventerrein gerealiseerd dat beperkt ruimte biedt aan de economische groei van lokale bedrijvigheid. Naast ontwikkelruimte voor lokale bedrijven, maken we daarmee voor de periode van 2030 tot 2040 ook binnenstedelijk ruimte voor een transformatie van het industriegebied Julianaweg, waarbij ruimte wordt geboden voor een woon-werkgebied met ca. 550 woningen. Hierdoor is verdere uitbreiding van de Lange Weeren niet nodig en houden we daar ons landschap in stand. Het aantal extra te realiseren woningen voor de kern Volendam komt op 1505, wat de totale extra woningbehoefte is van de kern Volendam tot aan 2040. We maken daarmee niet alleen het juiste aantal, maar ook het juist type woningen. Omdat het nieuwe bedrijventerrein in de Purmer beperkt ruimte biedt voor een uitbreiding van bedrijvigheid, kan het Slobbeland (slechts) een beperkte verkleuring ondergaan. We moeten immers ook zuinig omgaan met onze bestaande werklocaties. De rol die dit gebied potentieel kan spelen in het aantrekken van een ander segment bezoeker (toerisme) of vrijetijdsvoorzieningen voor de inwoners van Edam-Volendam wordt daarmee tot bepaalde hoogte benut. De RKAV verplaatsen we niet. Dit gebied blijft het sportend hart van Volendam. De 755 extra binnenstedelijke woningen hebben een ingrijpend gevolg voor de ontwerpogave van de herinrichting van de Julianaweg. We optimaliseren de doorstroming van de Julianaweg door langspaarkeerplaatsen uit het profiel te halen en deze in grote gezamenlijke parkeervoorzieningen op het AMVO terrein en het Tase terrein onder te brengen. We lossen daarmee ook het bestaande parkeerprobleem van de RKAV en FC Volendam op. Daarmee is er geen ontwikkelruimte voor woningbouw of andere functies op het voormalig Taseterrein.

Indicatief overzicht ontwikkelingen expeditie 1

<i>De Lange Weeren</i>	900 woningen
<i>Purmer noord-oost</i>	20ha
<i>Transformatie Industriegebied Julianaweg</i>	550 woningen
<i>Herontwikkeling voormalige Tase terrein</i>	grote parkeervoorziening
<i>Andere binnenstedelijke ontwikkelingen</i>	205 woningen
<i>Slobbeland</i>	beperkte verkleuring
<i>RKAV</i>	bestaande locatie
<i>Herinrichting Julianaweg</i>	optimaliseren doorstroming

Effecten expeditie 1 op onze hoofdthema's

Expeditie 2: Op de kaart!



"We bouwen ook voor de regio!"



"Ruimte genoeg voor economische ontwikkeling"



"Als de morgen is gekoomen!"



"Waar is het landschap gebleven?"



"Duurzaam bereikbaar!"

Expeditie 2: Op de kaart!

We zetten ons zelf op de kaart. Naast dat we in eigen woningbouwbehoefte voorzien, dragen we flink bij aan de regio. Ruim baan aan economische ontwikkeling.

In de Purmer realiseren we een multifunctioneel bedrijventerrein van 60 hectare, met ruimte voor lokale en regionale ondernemers, een nieuw voetbal stadion van FC Volendam, een sportcampus en een evenementenlocatie. We breiden maximaal uit en benutten al onze binnenstedelijke mogelijkheden voor woningbouw voor onze eigen behoefte en die van de regio. We bouwen in totaal twee keer zoveel woningen als dat we voor de kern Volendam nodig hebben. Tot 2030 bouwen we in de Lange Weeren 1750 woningen en we voegen binnenstedelijk 355 woningen toe. Na 2030 richten we ons bij de bouw van 1000 woningen volledig op binnenstedelijke ontwikkeling; de transformatie van het industriegebied biedt plaats aan 700 woningen en de voetbalvelden van de RKAV aan 300. De RKAV wordt onderdeel van de sportcampus in de Purmer. Slobbeland wordt volledig getransformeerd naar een dynamisch gebied met recreatieve, toeristische en vrijetijdsvoorzieningen. Door alle binnenstedelijke ontwikkelingen zijn zeer ingrijpende maatregelen noodzakelijk voor het verkeerssysteem van Volendam. We accepteren een toename van verkeersopstoppingen op de Julianaweg, maar nemen maatregelen om dit zo min mogelijk te laten gebeuren. Zodoende wordt onder andere betaald parkeren ingevoerd met één ontheffing per huishouden in het centrum, om gemotoriseerd verkeer naar het centrum te ontmoedigen. We vangen het toeristische verkeer af bij het Marinapark; Slobbeland vormt immers een interessante aanvulling op en schakel naar de haven van Volendam voor bezoekers. Stadion wordt station. De locatie van het oude stadion van FC Volendam wordt herontwikkeld ten behoeve van een regionaal elektrisch busstation. De verplaatsing van het stadion komt de veiligheid van het centrum van Volendam ten goede en leidt in Edam tot de mogelijkheid om de vesting met singel te 'repareren'. De Mgr. C. Veermanlaan wordt verbonden met de Jupiterlaan/Plutostraat. De doorsnijding van het Boelenspark grijpen we aan om onder de weg functies aan het park toe te voegen. We verleggen de Zuidpolderlaan in het verlengde van de derde ontsluitingsweg en compenseren dit met een groene invulling aan Edamse zijde.

Overzicht ontwikkelingen expeditie 2

De Lange Weeren

Purmer noord-oost

Transformatie Industriegebied Julianaweg

Herontwikkeling voormalige Tase terrein

Andere binnenstedelijke ontwikkelingen

Slobbeland

RKAV

Herinrichting Julianaweg

1750 woningen

60ha, multifunctioneel

700 woningen

150 woningen

205 woningen

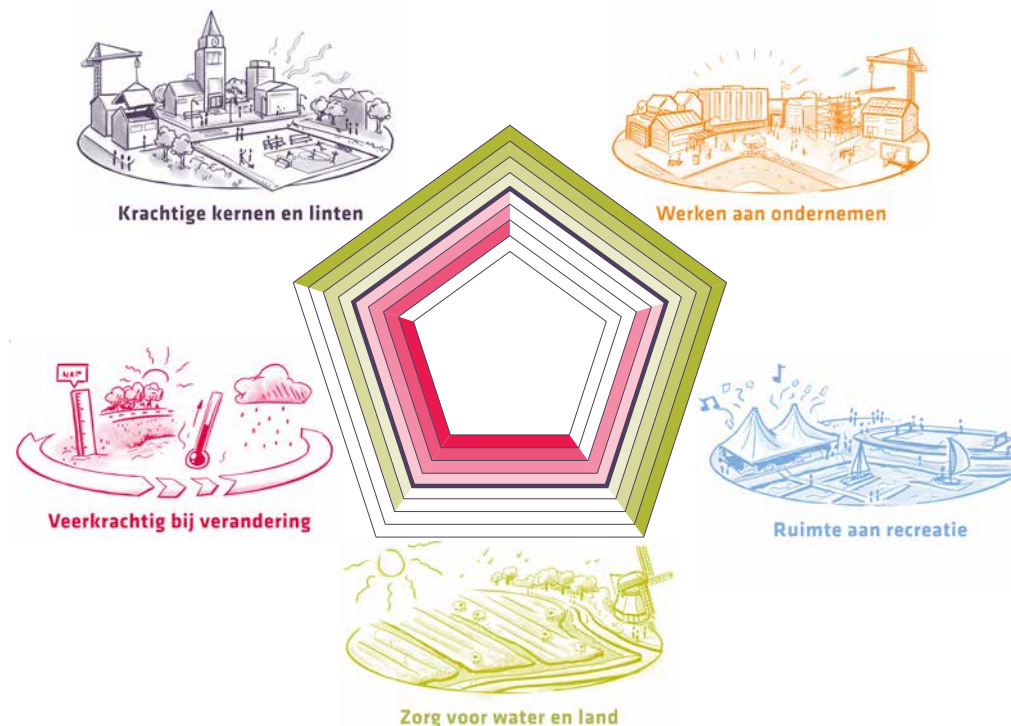
doorgaande verkleuring

300 woningen

acceptatie drukte,

mitigerende maatregelen,

aanpassing verkeerssysteem

Effecten expeditie 2 op onze hoofdthema's

Expeditie 3: Economische ambitie!



"Deze huizenprijzen kunnen we niet betalen!"



"Voldoende werkgelegenheid!"



"Altijd wat te beleven op het Slobbeland!"



"We houden BPL in stand"



"Houtbouw regio van Nederland!"

Expeditie 3: Economische ambitie!

Onze woningbehoefte lossen we uiteindelijk binnenstedelijk op. Versterken economische positie.

De Lange Weeren wordt niet gerealiseerd. We bouwen niet voor de regionale behoefte en we houden het Bijzonder Provinciaal Landschap (BPL) in stand. We zijn richting 2030 langere tijd niet in staat om het juiste aantal en type woningen te realiseren voor een groeiende vraag doordat onze laatste mogelijkheid tot uitbreiding er niet komt. Huizenprijzen stijgen verder als gevolg van de schaarste die ontstaat. Starters op de woningmarkt staan voor een ondoenlijke opgave. We kunnen nog geen woningen op industriegebied Julianaweg realiseren, omdat we daarmee de bestaande bedrijven zouden belemmeren in hun bedrijfsvoering. Toch willen we ergens onze ambities voor woningbouw waar maken. Uiteindelijk kiezen we er voor om - na enkele binnenstedelijke ontwikkelingen (205 woningen) en de ontwikkeling van het voormalige Tase terrein (150 woningen) - het RKAV terrein te ontwikkelen en daar met een compact stedenbouwkundige plan 400 woningen te realiseren. De RKAV verhuist tijdelijk naar EVC in Edam. De clubs maken tijdelijk samen effectief en intensief gebruik van kunstgrasvelden. Uiteindelijk verhuist de RKAV naar de Purmer, waar intussen na 2030 een multifunctioneel bedrijventerrein wordt gerealiseerd, waar sport en bedrijvigheid hand in hand gaat. Lokale en regionale bedrijven vormen samen een circulair bedrijventerrein waar slim wordt omgegaan met energie- en grondstofstromen. We worden de houtbouwregio van Nederland en innovatie leidt tot meer circulaire toepassingen voor de bouw! Huizenprijzen in Volendam blijven hoog. Tot 2030 komen we 200 woningen tekort om in de behoefte van de kern Volendam te voorzien. We schuiven deze opgave door naar de periode van 2030 tot 2040. Door het multifunctionele bedrijventerrein in de Purmer, kunnen we uiteindelijk op industriegebied Julianaweg 750 woningen toevoegen. Slobbeland kan volledig transformeren ten goede van vrijetijdsvoorzieningen en recreatie. We willen, ondanks dat de verkeersdruk toeneemt, dat de weg 'Julianaweg' leefbaar wordt en uitnodigt om lopend of fietsend naar het centrum te komen. De Mercuriuslaan - Torenavalkstraat - Reigerstraat - Schoklandstraat richten we als de primaire ontsluiting van Volendam in, die een ring rond het centrum vormt.

Overzicht ontwikkelingen expeditie 3

De Lange Weeren

Purmer noord-oost

Transformatie Industriegebied Julianaweg

Herontwikkeling voormalige Tase terrein

Andere binnenstedelijke ontwikkelingen

Slobbeland

RKAV

Herinrichting Julianaweg

0 woningen

40 - 60 ha

750 woningen

150 woningen

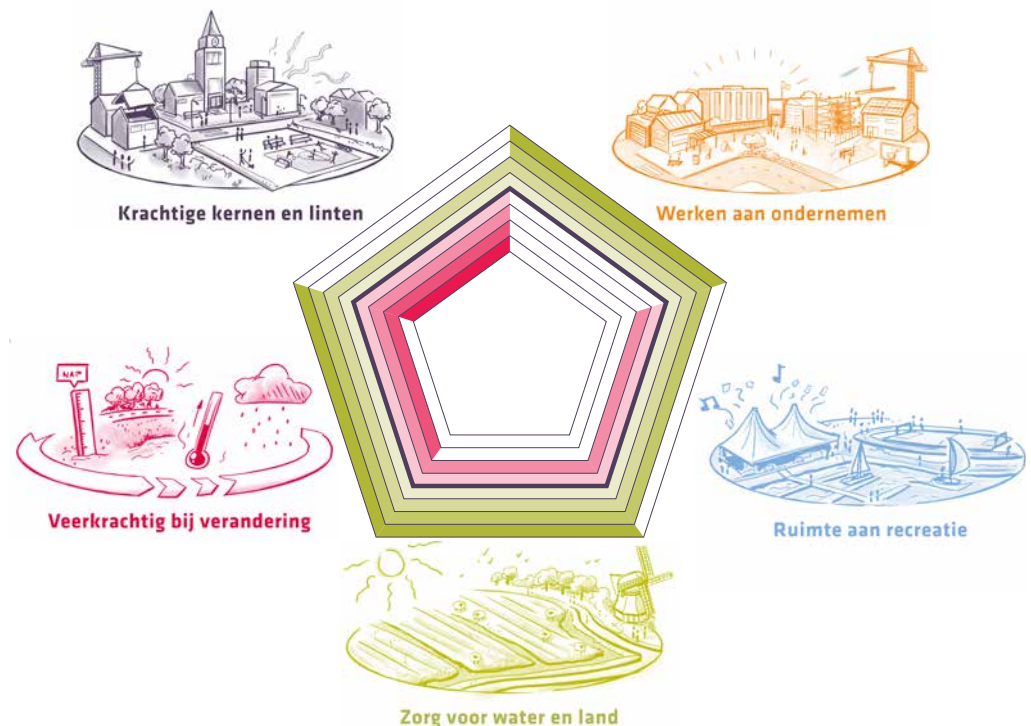
205 woningen

volledige transformatie

400 woningen

optimaliseren leefbaarheid,
'ringweg Volendam'

Effecten expeditie 3 op onze hoofdthema's



Expeditie 4: Woningbouw!



"Voldoende woningen voor iedereen, voor nu en later!"



"Dan maar uitbreiden de hoogte in. Maar wat moet ik met mijn wagenpark?"



"Voor iedereen voldoende ruimte om te sporten!"



"Fijn dat ik mijn bedrijf voort kan zetten!"



"We moeten echt iets doen aan de hitte en wateroverlast!"

Expeditie 4: Woningbouw!

We zetten naast de Lange Weeren maximaal in op inbreiden voor de woningbouwopgave. Ruimte bestaande bedrijventerreinen optimaliseren.

Bedrijventerrein Purmer wordt niet gerealiseerd. Het gebied blijft groen en agrarisch. De Lange Weeren wordt in twee fases ontwikkeld, om in de behoefte tot 2030 en 2040 te voorzien. De twee fases samen bieden in totaal ruimte aan 1750 woningen. Op de overige inbreidingslocaties worden 200 woningen gerealiseerd, waardoor er minder verdichting in de bestaande kern ontstaat. Met het totaal te realiseren aantal van 1950 woningen dragen we deels ook bij aan regionale woningbouwopgave. De voetbalorganisatie blijft op de locatie in het centrum van Volendam. De Tase-locatie, extra kunstgrasvelden en samenwerking met EVC worden benut om aan een extra ruimtevraag voor de voetbal te voldoen als gevolg van de bevolkingsgroei. Voldoende werkgelegenheid dicht bij huis is voor ons belangrijk. Omdat de Purmer niet door gaat, zijn we genoodzaakt om bedrijventerrein Julianaweg volledig te optimaliseren en ruimte in de hoogte benutten. Slobbeland ondergaat geen verdere verkleuring. Alleen zo kunnen lokale ondernemers verleid worden om de gemeente niet te verlaten. De mogelijkheden tot optimalisatie van het huidige industriegebied zijn beperkt. We hebben in verhouding een grote beroepsbevolking. Het aantal werkplekken kan richting 2040 onvoldoende meegroeien met de verder gegroeide beroepsbevolking als gevolg van de woningen die in en rondom de kern Volendam zijn gerealiseerd. We blijven dus ook voor een groot deel gericht op werkgelegenheid buiten de gemeente, in met name Amsterdam. De N247 is daardoor een groeiend probleem en loopt dagelijks vast. We dringen regionaal aan op het verbreden van de weg en de tunnel in Broek in Waterland. Binnen de kern Volendam nemen beperkte maatregelen om de doorstroming op de Julianaweg te verbeteren. De vele aantakkingen proberen we zo veel mogelijk te beperken en een 'ovotonde' zorgt ter hoogte van de Zeestraat voor een verbetering van de verkeersroulatie. Door uitbreiding in het landschap en de verdichting op het industriegebied Julianaweg, moet er worden ingezet op de versterking van ecologische structuren en maatregelen voor klimaatadaptatie binnen de stedelijke omgeving om hittestress en waterproblemen te voorkomen.

Overzicht ontwikkelingen expeditie 4

De Lange Weeren

Purmer noord-oost

Transformatie Industriegebied Julianaweg

Herontwikkeling voormalige Tase terrein

Andere binnenstedelijke ontwikkelingen

Slobbeland

RKAV

Herinrichting Julianaweg

1750 woningen

0 ha

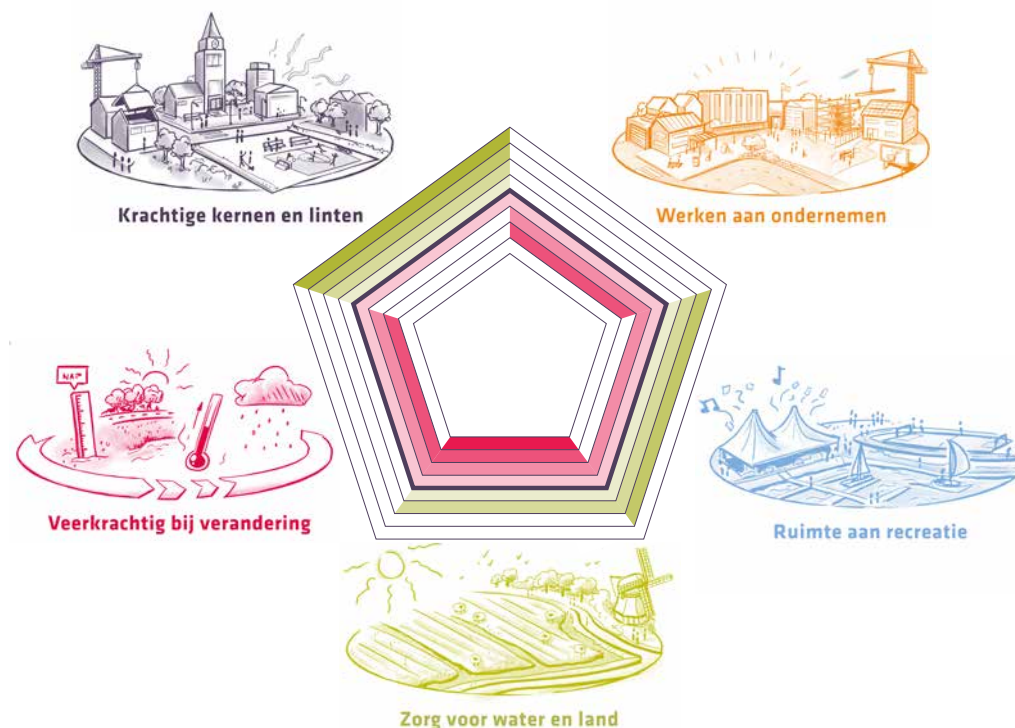
0 woningen, verdichting voetbal

200 woningen

geen verdere verkleuring

bestaande locatie (uitbreiden)

beperkte maatregelen

Effecten expeditie 4 op onze hoofdthema's

Slotwoord | En nu een ontwerp omgevingsvisie!

We stappen weer uit de tijdmachine

Deze verdiepingsslag heeft ons voorbeelden gegeven van de samenhang tussen onze hoofdthema's en onderwerpen binnen onze leefomgeving. Keuzes op het ene vlak hebben effect op het andere. Dit inzicht kan het debat voeden en is daarmee van waardevolle betekenis bij besluitvorming. Welke keuzes maken we? Welke effecten verwachten we? En hoe willen we daar mee om gaan? Individuele projecten hoeven daarom niet te wachten op een omgevingsvisie. Er ligt immers bestaand beleid, waarop - met het inzicht op samenhang - (politieke) afwegingen gemaakt kunnen worden. Wel is het zo dat de keuzes, die in de processen van individuele ontwikkelingen plaatsvinden, invloed hebben op de mogelijkheden die we wel of niet open houden in de uitvoering van onze gezamenlijke visie en ambities.

En nu een ontwerp omgevingsvisie!

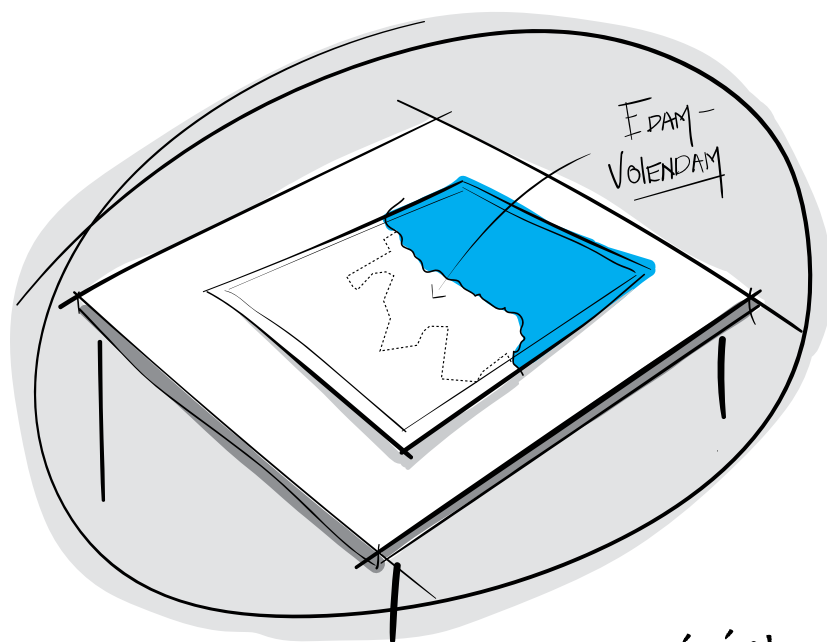
Omgekeerd geldt hetzelfde; de uitwerking van de omgevingsvisie hoeft we niet te wachten op individuele projecten. In de ontwerp omgevingsvisie bouwen we ten aanzien van visie en ambities verder op onze koers van het bestaande beleid (verkenningen, stap 1) en de participatie (gesprek over ambitie, stap 2). Voor de uitwerking van de omgevingsvisie ligt er wel een grote uitdaging om in een uitvoeringsparagraaf met concrete programma's en projecten de juiste balans tussen thema's en onderwerpen te vinden. Dat hebben de expedities ons aangetoond. Hoe kunnen we de positieve effecten maximaal vergroten? Waar geven we ruimte? Waar geven we richting?

Wat kunt u verwachten van de ontwerp omgevingsvisie?

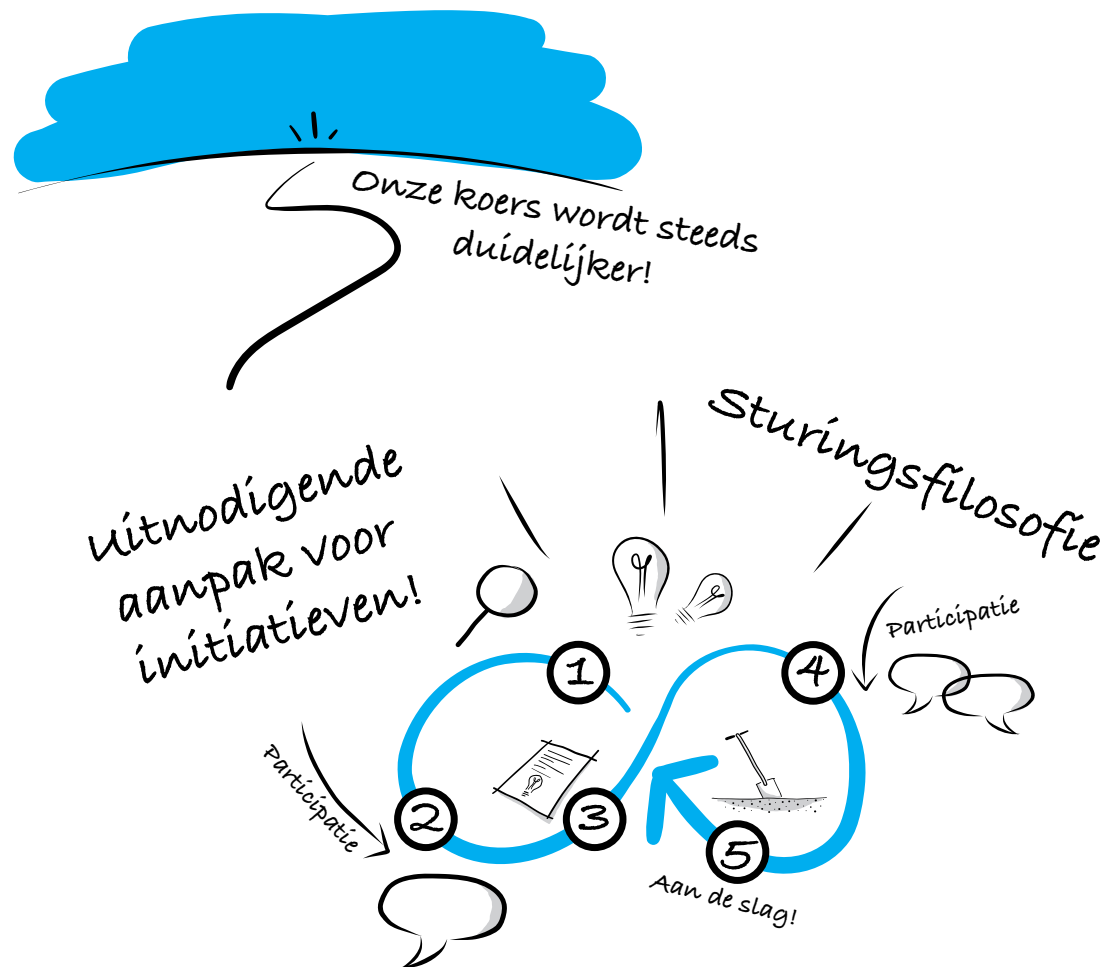
Onze koers werken we uit en maken we steeds duidelijker. We baseren ons op de stappen die we eerder samen hebben doorlopen. De hoofdthema's werken we uit in visie en ambities. In een uitvoeringsparagraaf nemen we eerste stappen tot programma's en projecten. In de ontwerp omgevingsvisie zullen we ook ingaan op de 'stuuringsfilosofie' van onze gemeente. Daarmee geven we aan welke rol wij voor ons zelf zien en voor welke onderwerpen wij op anderen rekenen. Hoe willen wij onze leefomgeving beschermen, beheren, gebruiken en ontwikkelen? Daarbij hebben we ook een uitnodigende aanpak voor initiatieven in de maak!



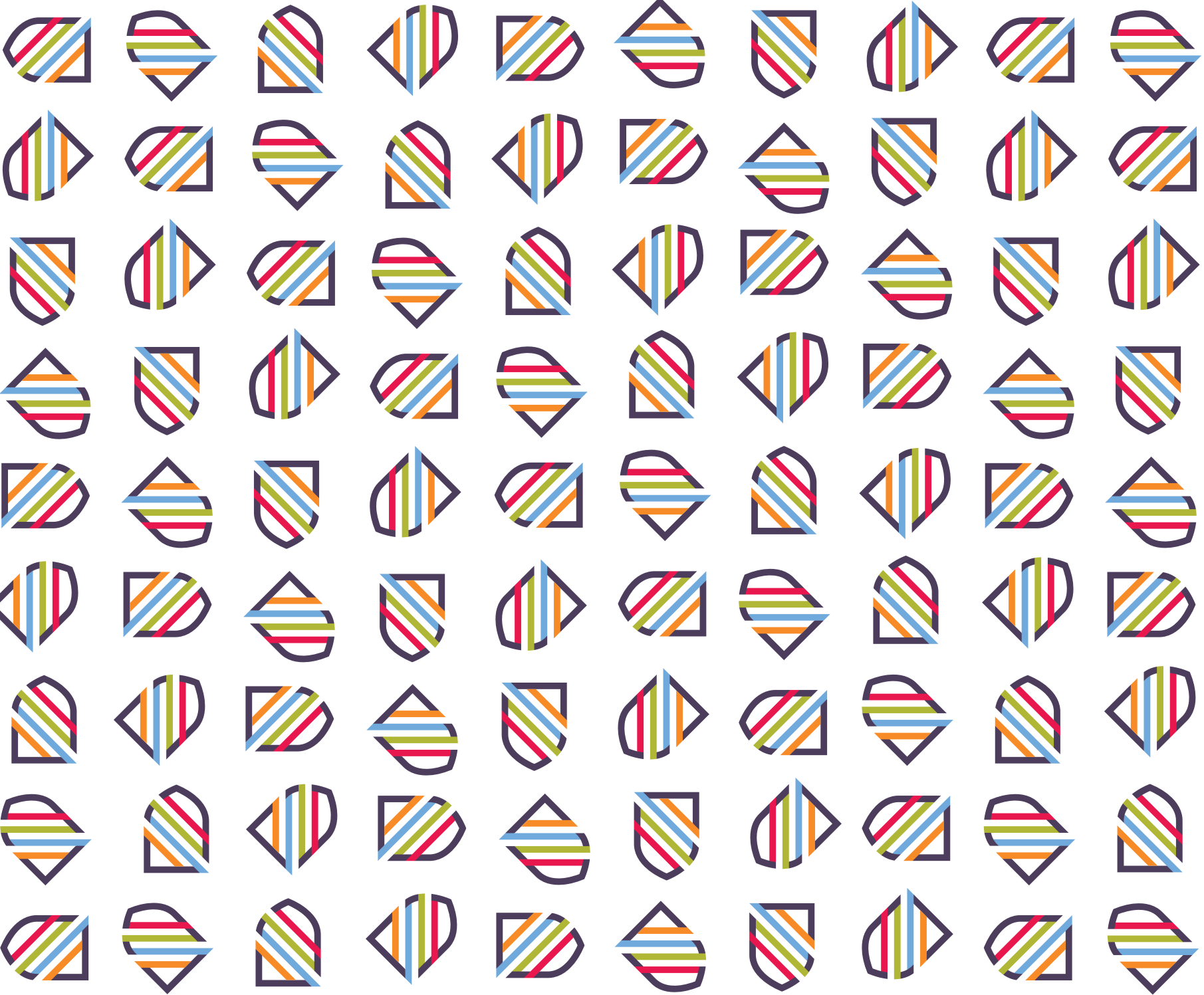
Wat kunt u bij de volgende stap verwachten?

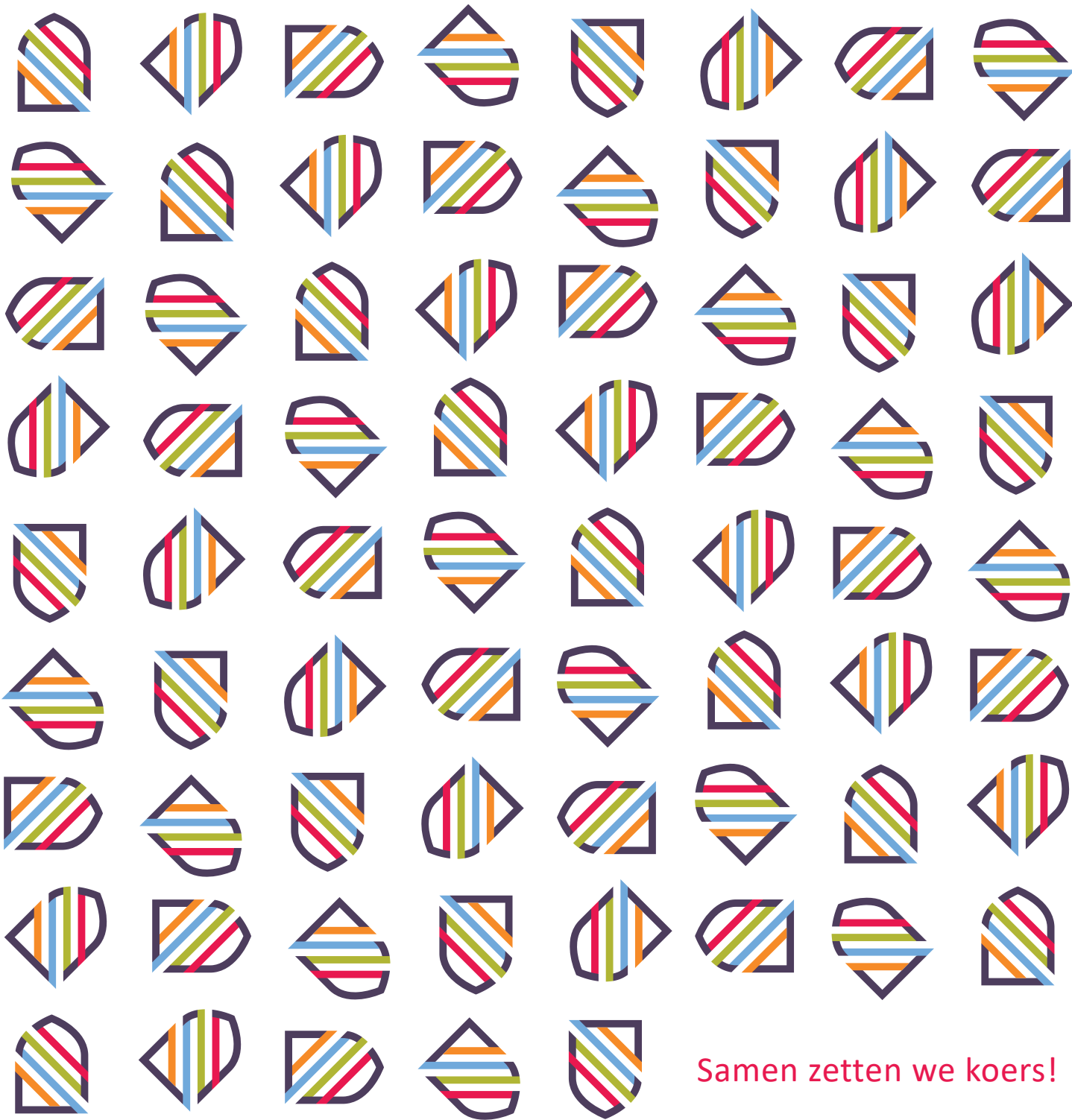


ontwerp omgevingsvisie!



Gemeente
EDAM
VOLENDAM





Colofon

Document: Tijdmachine

Het voorliggende document is een uitgave van Gemeente Edam-Volendam.

Gemeente Edam-Volendam maakt een omgevingsvisie! Een omgevingsvisie is een nieuw beleidsinstrument onder de Omgevingswet dat richting geeft aan de toekomst van de gemeente.

Het maken van de visie en het bepalen van de koers doen we graag samen! Het voorliggende document is een verdieping van de derde stap in het proces; de uitwerking van onze ontwerp omgevingsvisie. Met vier toekomstscenario's verkennen we in dit document daarvoor eerst onze koers, die we voor onze omgevingsvisie na stap 1 en 2 hebben ingezet.

Datum

01 JUNI 2021

Status

COLLEGE VAN B&W

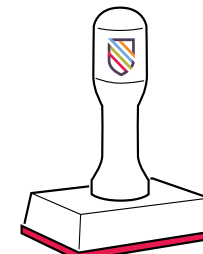
08 JUNI 2021

VASTGESTELD

GEMEENTERAAD EDAM-VOLENDAM

10 JUNI 2021 (THEMARAAD)

OPINIËREND BEHANDELD



Heeft u vragen over de omgevingsvisie?

✉ omgevingsvisie@edam-volendam.nl



Samen zetten we koers!



Gemeente
**EDAM
VOLENDAM**

Ondernemend en betrokken.

 **omgevingsvisie**

Gemeente **EDAM-VOLENDAM**



Samen zetten we koers!

W. van der Knoopdreef 1
1132 KN Volendam
Telefoon: 0299-398398
Email: info@edam-volendam.nl

www.edam-volendam.nl